

周南公立大学 FACTBOOK

Shunan University FACTBOOK

令和 5 年度



SHUNAN UNIVERSITY

目次

1. 大学基本情報、組織

1-1 大学基本情報	4
1-2 組織図	8
1-3 教員数	9
1-4 職員数	9
1-5 教職員一人当たりの学生数	9

2. 入試

2-1 入学者選抜実施状況	10
2-2 入学者出身割合	12
2-3 オープンキャンパス参加者数	12

3. 学生

3-1 学生数	13
3-2 休学者数、留年者数、離学者数（退学・除籍）	13
3-3 奨学金利用者数	14
3-4 留学生在籍状況	15
3-5 出身地別学生数状況	16
3-6 課外活動状況	17

4. 卒業・就職

4-1 卒業者数・学位授与者数	22
4-2 国家試験合格状況	22
4-3 教員免許状取得状況	22
4-4 就職数・就職率状況	23
4-5 出身別就職状況	24

4-6	業種別就職状況.....	25
5. 研究		
5-1	科学研究費助成事業採択状況.....	26
5-2	外部研究資金受入状況.....	27
6. 地域貢献		
6-1	高大連携事業	28
6-2	公開講座・出前講座開催状況.....	28
6-3	オープンカレッジ周南開催状況	28
6-4	協定締結状況	28
6-5	市町村に対する地方創生の取組支援件数	28
7. 財務		
7-1	貸借対照表	29
7-2	損益計算書	29
7-3	キャッシュフロー計算書	30
8. 学生アンケート調査		
8-1	授業評価アンケート	32
8-2	学習時間アンケート	33
8-3	就職支援アンケート	33
8-4	学生満足度調査アンケート	33
9. 教育環境		
9-1	図書館	37
9-2	施設一覧.....	37

1. 大学基本情報、組織

1-1 大学基本情報

基本情報

法人名	公立大学法人 周南公立大学
所在地	山口県周南市学園台 843-4-2
設立団体	周南市
設立根拠法	地方独立行政法人法
設立認可年月日	令和3年12月3日
設立登記年月日	令和4年4月1日
資本金	3,895,548,000円
理事長・学長	高田 隆

法人の目的

周南地域における知の拠点として、公正な社会観と正しい倫理観の確立を基にした「知・徳・体」一体の全人教育を通して総合的かつ専門的な知識、学術を教授研究し、世界的視野と広く豊かな教養を有し、地域に新たな価値を創造する人材を育成するとともに、地域との連携を深め、地域の政策課題の解決や活力豊かなまちづくりの実現に寄与するなどその教育研究成果を広く社会に還元することで、地域社会及び産業の持続的な振興、発展に寄与することを目的とする。

法人の業務

- ア 大学を設置し、これを運営すること。
- イ 学生に対し、修学、進路選択及び心身の健康等に関する相談その他の援助を行うこと。
- ウ 法人以外の者からの委託を受け、又はこれと共同して行う研究の実施その他の法人以外の者との連携による教育研究活動を行うこと。
- エ 公開講座の開設その他の学生以外の者に対する学習の機会の提供をすること。
- オ 大学における教育研究の成果を普及し、及びその活用を促進すること。
- カ 前各号に掲げる業務に附帯する業務を行うこと。

教育理念

本学の前身である徳山大学からの教育理念である、学生の個性の伸長を本旨とする「知・徳・体」一体の全人教育と地域貢献大学の使命を継承し、その上で、地域社会に根ざし、学生一人一人の多様な幸福の実現を目指し、持続可能な社会全体の Well-being に貢献できる人材の育成を目指す。

教育目標

- 1 世界的視野と幅広く豊かな教養を有し、多様性と包摂性を認め、自己肯定感と主体性をもった意欲ある人材を育成する。
- 2 実践的な知識と手法を備え、問題解決能力を持った人材を、また地域課題の解決や豊かなまちづくりに取り組むことのできる人材を育成する。
- 3 専門的な知識・技能を備えるとともに社会の変化を鋭く意識し、社会の持続的発展とイノベーションを牽引できる人材を育成する。
- 4 個人、地域、社会全体の Well-being を高めることに貢献できる、分野横断的・学際的な人材を育成する。

パーパス

日本一のまちづくりの中核となる大学としての役割を果たす

ミッション

地域の持続的発展と価値創造のための「成長エンジン」となる

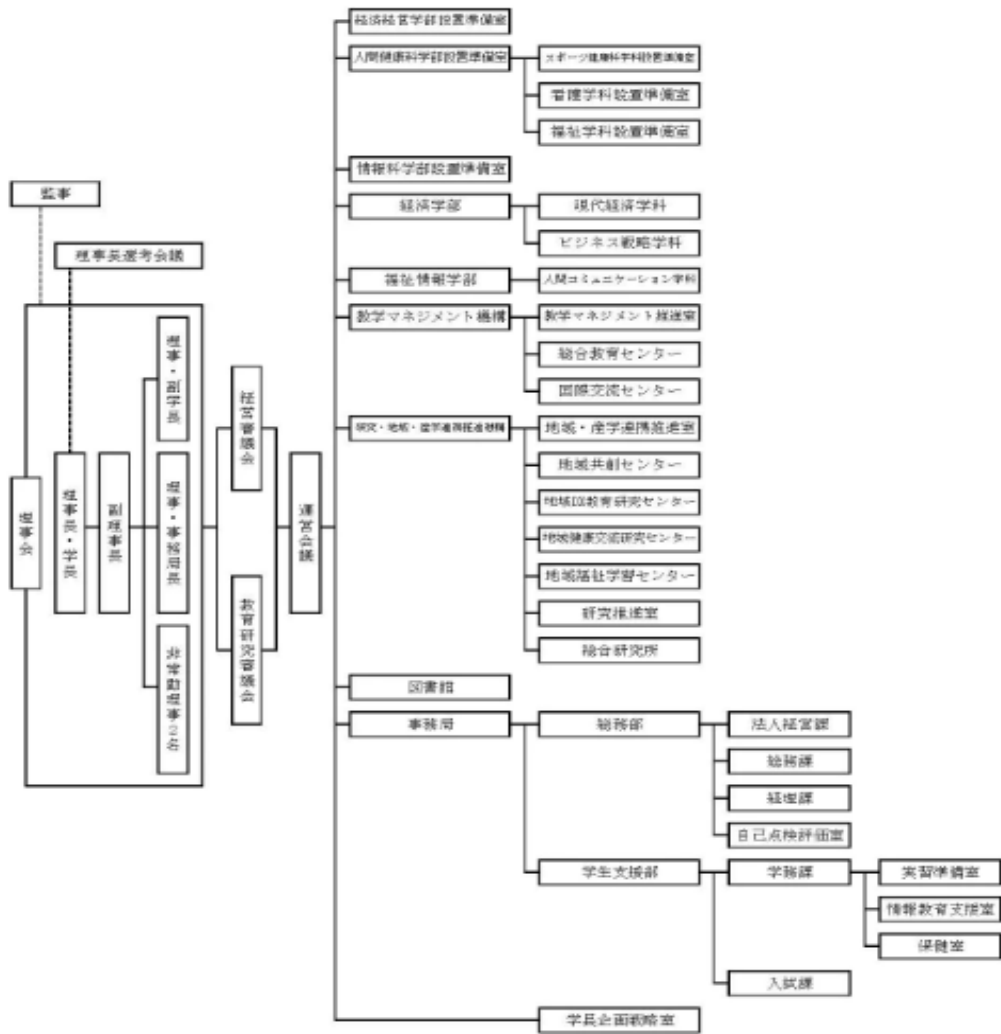
ビジョン

地域に根ざし、地域の課題を地域とともに解決し、地域に愛され、地域に信頼され
「地域に輝く大学」となる

バリュー

学生のためになるかどうか、地域発展につながるかどうか

1-2 組織図



1-3 教員数

学部	学科	教授	准教授	講師	助教	計
経済学部	現代経済	6	6	1	0	13
	ビジネス戦略	6	7	3	0	16
福祉情報学部	人間コミュニケーション	11	9	4	1	25
看護学科設置準備室		3	0	0	0	3
合計		26	22	8	1	57

1-4 職員数

	正職員	嘱託	パート (アルバイト も含む)	派遣	合計
人数	39	8	4	4	55
%	71%	15%	7%	7%	100%

1-5 教職員一人当たりの学生数

(人)

教員1人あたり学生数	教員数	正規職員数	在籍学生数	教員一人当たりの在籍者数	職員一人あたりの在籍者数
経済学部	29	39	983	33.9	29.9
福祉情報学部	25		182	7.3	
合計	54	39	1165	21.6	29.9

2. 入試

2-1 入学者選抜実施状況

志願者数及び志願倍率（単位：人）

入試方式/年度	令和2年度	令和3年度	令和4年度	令和5年度
年内入試（推薦・総合）	239	136	258	374
年明入試（一般・共通テ）	160	151	1886	2344
合計	399	287	2144	2718
志願倍率	1.4倍	1.0倍	7.7倍	9.7倍

入学者数及び入学定員充足率

学科		令和元年度	令和2年度	令和3年度	令和4年度	令和5年度
現代経済 (定員80人)	入学者数	67人	75人	33人	109人	98人
	入学定員充足率	83.8%	93.8%	41.3%	136.3%	122.5%
ビジネス戦略 (定員150人)	入学者数	207人	180人	114人	173人	171人
	入学定員充足率	138.0%	120.0%	76.0%	115.3%	114.0%
人間コミュニケーション (定員50人)	入学者数	33人	24人	18人	61人	72人
	入学定員充足率	66.0%	48.0%	36.0%	122.0%	144.0%
合計	入学者数	307人	279人	165人	343人	341人

(定員 280 人)	入学定員 充足率	109.6%	99.6%	58.9%	122.5%	121.8%
---------------	-------------	--------	-------	-------	--------	--------

※各年度の春・秋入学の合計数

■地域入学者数（単位：人）

	令和2年度	令和3年度	令和4年度	令和5年度
全入学生	296	182	343	341
日本人のみ	262	155	338	338
山口県外	192	112	224	258
山口県内	104	70	119	79
周南圏域（周南・下松・光）	30	17	30	28
周南市	11	7	17	22

2-2 入学者出身割合

■入学者割合

	令和2年度	令和3年度	令和4年度	令和5年度
山口県外	64.9%	61.5%	65.3%	75.7%
山口県内	35.1%	38.5%	34.7%	23.2%
周南市割合	3.7%	3.8%	5.0%	6.5%

2-3 オープンキャンパス参加者数

	令和2年度	令和3年度	令和4年度	令和5年度
実施回数	2	1	2	2
参加者数	240	152	981	1524

※2021年はコロナ禍により1回中止、参加者数にはオンライン参加者30名含む

3. 学生

3-1 学生数

学部	学科	大学1年次	大学2年次	大学3年次	大学4年次
経済学部	現代経済	99	107	36	77
	ビジネス戦略	175	174	119	196
経済学部計		274	281	155	273
福祉情報学部	人間コミュニケーション	73	60	21	28
福祉情報学部計		73	60	21	28
総計		347	341	176	301

3-2 休学者数、留年者数、離学者数（退学・除籍）

学部	学科	休学者数	休学割合	留年者数	留年割合	離学者数	離学割合
経済学部	現代経済	3	0.9%	9	2.8%	5	1.6%
	ビジネス戦略	12	1.8%	21	3.2%	13	2.0%
経済学部計		15	1.5%	30	3.1%	18	1.8%
福祉情報学部	人間コミュニケーション	4	2.2%	1	0.5%	4	2.2%
福祉情報学部計		4	2.2%	1	0.5%	4	2.2%
総計		19	1.6%	31	2.7%	22	1.9%

【年度別退学・除籍率】

年度	平成30年度	令和元年度	令和2年度	令和3年度	令和4年度
退学・除籍率	5.1%	8.7%	5.5%	3.5%	2.1%

3-3 奨学金利用者数

【日本学生支援機構】

区分	1年	2年	3年	4年	合計
第一種（無利子）	110	92	36	59	297
第二種（有利子）	74	84	53	76	287

3-4 留学生在籍状況

※各年度 5/1 現在

	1年生	2年生	3年生	4年生	計
2023年度	2	5	23	36	66
2022年度	5	24	32	29	90
2021年度	27	30	32	42	131

3-5 出身国別学生数状況

国籍	学科	1年生		2年生		3年生		4年生		小計		合計
		男	女	男	女	男	女	男	女	男	女	
中国	経済学部現代経済学科					6	1	1		7	1	8
	経済学部ビジネス戦略学科経営コース	1					2	5	1	6	3	9
	経済学部ビジネス戦略学科知財開発コース			1		3	1	5		9	1	10
	経済学部ビジネス戦略学科スポーツマネージメントコース											
	福祉情報学部					2		3		5		5
韓国	経済学部現代経済学科							2		2		2
	経済学部ビジネス戦略学科経営コース			1		2		6		9		9
	経済学部ビジネス戦略学科知財開発コース				1	1	2	1		2	3	5
	経済学部ビジネス戦略学科スポーツマネージメントコース							3		3		3
	福祉情報学部							1		1		1
台湾	経済学部現代経済学科											
	経済学部ビジネス戦略学科経営コース			1						1		1
	経済学部ビジネス戦略学科知財開発コース											
	経済学部ビジネス戦略学科スポーツマネージメントコース											
	福祉情報学部											
ベトナム	経済学部現代経済学科								1		1	1
	経済学部ビジネス戦略学科経営コース				1	1	1	1	1	2	3	5
	経済学部ビジネス戦略学科知財開発コース											
	経済学部ビジネス戦略学科スポーツマネージメントコース						1				1	1
	福祉情報学部								1		1	1
	経済学部現代経済学科							1		1		3

キャンパス アジア	経済学部ビジネス戦略学科経営コース							2		2	2		
	経済学部ビジネス戦略学科知財開発コース												
	経済学部ビジネス戦略学科スポーツマネージメントコース												
	福祉情報学部												
ネパール	経済学部現代経済学科											1	
	経済学部ビジネス戦略学科経営コース												
	経済学部ビジネス戦略学科知財開発コース												
	経済学部ビジネス戦略学科スポーツマネージメントコース												
	福祉情報学部							1		1	1		
マレーシア	経済学部現代経済学科											1	
	経済学部ビジネス戦略学科経営コース	1								1	1		
	経済学部ビジネス戦略学科知財開発コース												
	経済学部ビジネス戦略学科スポーツマネージメントコース												
	福祉情報学部												
合計	経済学部現代経済学科	0	0	0	0	6	1	4	1	10	2	12	66
	経済学部ビジネス戦略学科経営コース	1	1	2	1	3	3	12	4	18	9	27	
	経済学部ビジネス戦略学科知財開発コース	0	0	1	1	4	3	6	0	11	4	15	
	経済学部ビジネス戦略学科スポーツマネージメントコース	0	0	0	0	0	1	3	0	3	1	4	
	福祉情報学部	0	0	0	0	2	0	4	2	6	2	8	
		1	2	6	4	30	16	58	14	48	36	66	
	各学年合計	2		5		23		36					

3-6 課外活動状況

【クラブ・サークル数】

令和4年 文化系クラブサークル 13 団体 体育系クラブサークル 23 団体

令和5年 文化系クラブサークル 20 団体 体育系クラブサークル 30 団体

【主な戦績 R4】

クラブ名	実績
剣道	<ul style="list-style-type: none"> ・全日本学生剣道選手権大会出場(個人戦) 出場 ・全日本都道府県対抗女子剣道優勝大会(山口県代表) 出場
硬式野球	<ul style="list-style-type: none"> ・令和4年度中国六大学野球春季リーグ戦 準優勝 ・令和4年度中国六大学野球秋季リーグ戦 準優勝 ・令和4年度中国野球新人戦 優勝
サッカー(男子)	<ul style="list-style-type: none"> ・天皇杯 JFA 全日本サッカー選手権大会 出場 ・総理大臣杯全日本大学サッカー選手権大会中国地域予選 出場 ・全日本大学サッカー選手権大会中国サッカーリーグ戦 出場
サッカー(女子)	<ul style="list-style-type: none"> ・中国女子サッカーリーグ 3 位 ・LigaStudent2022 中国四国 優勝 ・全日本大学女子サッカー選手権大会中国地区予選 準優勝 ・全日本大学女子サッカー選手権大会 出場(ベスト16) ・全日本大学女子選抜選出(個人)国際親善試合日韓戦 出場
柔道(男子)	<ul style="list-style-type: none"> ・中国四国学生柔道優勝大会 出場 ・全日本ジュニア柔道体重別選手権大会中国地区予選(個人) 準優勝 ・中国四国学生柔道体重別選手権大会(個人) 3 位 ・中国四国学生柔道体重別団体優勝大会 3 位 ・全日本学生柔道体重別選手権大会(個人) 出場 ・国民体育大会柔道競技 山口県代表(先鋒 60 kg級) 出場 ・全日本学生柔道 Winter Challenge Tournament (個人) 出場
柔道(女子)	<ul style="list-style-type: none"> ・全日本学生団体優勝大会 出場 ・全日本ジュニア柔道体重別選手権大会中国地区予選個人 3 位 ・全日本ジュニア柔道体重別選手権大会個人 出場

バスケットボール(男子)	<ul style="list-style-type: none"> ・全日本大学バスケットボール選手権大会中国地区予選 3位 ・全日本大学バスケットボール選手権大会 出場
バスケットボール(女子)	<ul style="list-style-type: none"> ・全日本大学バスケットボール選手権大会中国地区予選 6位
陸上競技	<ul style="list-style-type: none"> ・第76回中国四国学生陸上競技対校選手権大会 出場 ・第76回中国5県陸上競技対抗選手権大会 出場 ・第40回全日本大学女子駅伝中国地区選考会 出場 ・第45回中国四国学生陸上競技選手権大会 出場
レスリング	<ul style="list-style-type: none"> ・U20アジア選手権(バーレーン国)フリースタイル 8位(個人) ・西日本学生レスリング春・秋季リーグ 優勝(3連覇)(団体) ・天皇杯全日本選手権大会 3位 ・全日本レスリング選手権大会 3位 ・ダン・コロフニコラ・ペトロフ国際大会 出場(個人)
バドミントン	<ul style="list-style-type: none"> ・中四国学生バドミントン選手権大会 優勝 (シングルス・ダブルス・混合ダブルス)
ラグビー	<ul style="list-style-type: none"> ・中国四国地区代表決定戦 出場
アーチェリー	<ul style="list-style-type: none"> ・第51回全日本フィールドアーチェリー選手権大会(個人) 出場 ・第51回中国四国学生アーチェリー王座決定戦(個人) 優勝 ・第61回全日本学生アーチェリー男子王座決定戦(個人団体) 出場 ・第60回全日本学生アーチェリー個人選手権大会 出場
空手道	<ul style="list-style-type: none"> ・第47回中四国学生空手道選手権大会(個人) 優勝 ・第66回全日本学生空手道選手権大会(個人) 出場
ゴルフ	
フットサル	
バレーボール(男子)	<ul style="list-style-type: none"> ・中国大学バレーボールリーグ 春季大会 出場 ・第66回中国四国学生バレーボール選手権大会 出場 ・第48回西日本バレーボール大学男子選手権大会 出場 ・第96回中国大学バレーボールリーグ戦秋季大会 出場 ・

4. 卒業・就職

4-1 卒業生数・学位授与者数

	令和2年度	令和3年度	令和4年度
現代経済学科	54	58	51
ビジネス戦略学科	152	148	151
人間コミュニケーション学科	30	20	26
合計	236	226	228

4-2 国家試験合格状況

【福祉情報学部】

区分		R2 年度	R3 年度	R4 年度
社会福祉士	受験者	9	4	7
	合格者	2	0	5
	合格率	22.2%	0%	71.4%

4-3 教員免許状の取得状況

【経済学部現代経済学科】

	令和2年度	令和3年度	令和4年度
中一種（社会）	4	3	3
高一種（地理歴史）	4	3	3
高一種（公民）	4	3	3

【経済学部ビジネス戦略学科】

	令和2年度	令和3年度	令和4年度
高一種（商業）	9	2	5
中一種（保健体育）	39	18	18
高一種（保健体育）	5	31	33

4-4 就職数・就職率状況（H30～R4）

就職状況（令和5年5月1日現在）					
	平成30年度	令和元年度	令和2年度	令和3年度	令和4年度
就職希望者数 (単位：人)	190	194	210	210	205
就職者数 (単位：人)	173	182	200	206	205
就職率	91.1%	93.8%	95.2%	98.1%	100.0%
山口県内就職率	33.2%	29.4%	39.5%	47.1%	38.5%
周南圏域就職率	12.1%	14.4%	18.6%	21.9%	15.1%
留学生就職率/ 留学生就職希望者ベース	45.8%	84.8%	85.0%	85.7%	100.0%

4-5 出身地別就職状況

■山口県内への就職状況詳細（単位：人）

	山口県出身者	県内への就職者	増減
令和3年度	85	99	+14
令和4年度	76	79	+3

■周南圏域への就職状況詳細（単位：人）

	周南圏域出身者	圏域への就職者	増減
令和3年度	25	46	+21
令和4年度	22	31	+9

■周南市内への就職状況詳細（単位：人）

	周南市出身者	市内への就職者	増減
令和3年度	14	35	+21
令和4年度	7	17	+10

4-6 業種別就職状況

卒業後の進路先(業種別) 状況	令和2年度	令和3年度	令和4年度
農業、林業	2	0	3
漁業	0	1	1
鉱業、採石業、砂利採取業	1	0	0
建設業	20	28	16
製造業	16	22	30
電気・ガス・熱供給・水道業	3	4	2
情報通信業	4	7	6
運輸業、郵便業	3	6	6
卸売業・小売業	40	50	33
金融業・保険業	9	5	10
不動産業、物品賃貸業	6	9	11
学術研究、専門・技術サービス業	6	3	2
宿泊業、飲食サービス業	7	10	10
生活関連サービス業、娯楽業	12	9	14
教育、学習支援業	22	8	17
医療、福祉	16	10	15
複合サービス事業	0	4	3
その他サービス業	14	11	11
公務	17	18	15
上記以外	2	1	0
就職者合計	200	206	205

5 研究 (R4)

5-1 科学研究費助成事業採択状況 (件、千円)

研究種目		基盤研究 (B)			基盤研究 (C)			若手研究			挑戦的研究			研究活動スタート支援			合計		
		受入件数 (新規)	受入件数 (継続)	受入金額 (新規+継続)	受入件数 (新規)	受入件数 (継続)	受入金額 (新規+継続)	受入件数 (新規)	受入件数 (継続)	受入金額 (新規+継続)	受入件数 (新規)	受入件数 (継続)	受入金額 (新規+継続)	受入件数 (新規)	受入件数 (継続)	受入金額 (新規+継続)	受入件数 (新規)	受入件数 (継続)	受入金額 (新規+継続)
経済学部	現代経済学科					3	3,120											3	3,120
	ビジネス戦略学科					1	390	1	1	2,470							1	2	2,860
福祉情報学部	人間コミュニケーション学科					1	1,820					1	2,860					2	4,680
	看護学科設置準備室		1	690										1	910			2	1,600
	合計		1	690		5	5,330	1	1	2,470		1	2,860		1	910	1	9	12,260

5-2 外部研究資金受入状況 (件、千円)

相手先区分	受入先件数 (共同研究)	受入金額 (共同研究)	受入先件数 (受託研究等)	受入金額 (受託研究等)
山口県				
県出資法人				
市町村等				
国				
独立行政法人				
大企業			1	77
中小企業	2	8.000		
その他	1	0		
計	3	8,000	1	77

6. 地域貢献 (R4)

6-1 高大連携事業 (出前講義の状況一覧)

講座等	開催日 (時期)	内容	講座数	参加人数
出前講座(高校)	5~3月	金融・福祉等	16講座	881名

6-2 公開講座・出前講座開催状況

講座等	開催日 (時期)	内容	講座数	参加人数
公開講座	4~3月	地域理解・健康等	23講座(計63回)	1,240名
出前講座	5~3月	金融・福祉等	23講座	1,446名

6-3 オープンカレッジ周南開催状況

	開催日 (時期)	内容	講座数	参加人数
前期	5~9月	健康・教養・趣味等	56講座(計729回)	602名/月
後期	10~3月	健康・教養・趣味等	58講座(計797回)	650名/月

6-4 協定等締結状況

種類	件数	締結先
協定書	6	下松市、光市、(株)西京銀行、(株)山口フィナンシャルグループ 他
覚書	75	パートナー企業※(62社)、周南市・周南ツナガルコンソーシアム 他

※周南地域(周南市・下松市・光市)に本社又は支店等を有し、本学学生の就業体験・インターンシップをお受けいただける企業

6-5 市町村に対する地方創生の取組支援件数

取組支援	件数	相手先	内容
外部委員委嘱(教職員)	84	周南市・下松市・光市 他	地域創発事業、都市計画 他
研修講師等(教職員)	31	〃	まちづくり、子育て支援 他
事業参画(学生)	19	〃	まちづくり、選挙啓発 他

7. 財務 (R4)

7-1 貸借対照表

(単位：百万円)

資産の部	金額	負債の部	金額
固定資産	4,890	固定負債	1,133
有形固定資産	4,865	資産見返負債	1,132
産土地	2,424	その他固定負債	1
建物	1,481	債	1,297
減価償却累計額	△ 138	流動負債	77
額構築物	354	寄附金債	27
減価償却累計額	△ 136	務未払金	
額工具器具備品	106	その他の流動負債	
減価償却累計額	△ 21		
その他の有形固定資産	795		
産その他の固定資産	25		
	1,298		
	1,277		
	22		
流動資産			
現金及び預金			
その他の流動資産			
		負債合計	2,430
		資本金	
		地方公共団体出資金	3,896
		資本剰余金	△ 138
		純資産合計	3,758
資産合計	6,188	負債・純資産合計	6,188

7-2 貸借対照表

(単位：百万円)

区分	金額
経常費用 (A)	1,508
業務費用	1,192
教育経費	304
研究経費	7
教育研究支援経費	19
受託研究費	0
共同研究費	3
受託事業費	6
人件費	851
一般管理費	316
雑損	0
経常収益 (B)	1,508
運営費交付金収益	223
授業料収益	557
入学金収益	206
検定料収益	47
受託研究収益	0
共同研究収益	4
受託事業等収益	7
寄附金収益	2
補助金等収益	252
資産見返負債戻入	170
財務収益	0
雑益	39
臨時損失 (C)	51
臨時利益 (D)	51
当期純利益 (B-A-C+D)	0

7-3 キャッシュフロー計算書

金額	
業務活動によるキャッシュ・フロー (A)	1,290
原材料、商品又はサービスの購入による支出	△ 302
人件費支出	△ 817
その他の業務支出	△ 134
運営費交付金収入	223
授業料収入	555
入学金収入	192
検定料収入	47
補助金等収入	252
寄附金収入	1,209
その他の業務収入	65
投資活動によるキャッシュ・フロー (B)	△ 14
財務活動によるキャッシュ・フロー (C)	0
資金増加額 (D=A+B+C)	1,277
資金期首残高 (E)	0
資金期末残高 (E+D)	1,277

8. 学生アンケート調査 (R4)

8-1 授業評価アンケート

【アンケート回答率】

	履修者数	回答数	回答率 (%)
2022 前期	10,503	7,425	70.7
2022 後期	8,753	6347	72.5
2023 前期	10,525	7,425	71.0

【講義の内容は分かりやすかったか】

	2022 前期 (%)	2022 後期 (%)	2023 前期 (%)
分かりやすかった	37.0	59.6	61.9
大体分かった	55.6	34.3	31.1
分からなかった	5.4	1.6	5.5
分かりにくかった	2.0	4.4	1.6

【テキストやプリント、視聴覚機材等は効果的に使用されていたか】

	2022 前期 (%)	2022 後期 (%)	2023 前期 (%)
使用されていた	91.8	92.2	92.9
使用されていなかった	8.2	7.8	7.1

【授業を履修して自分は成長したと思うか】

	2022 前期 (%)	2022 後期 (%)	2023 前期 (%)
できた	91.5	93.1	93.2
できなかった	8.5	6.9	6.8

【履修した授業に満足できたか】

	2022 前期 (%)	2022 後期 (%)	2023 前期 (%)
大変満足	44.2	47.8	48.5
満足	38.4	37.1	35.7
どちらともいえない	14.7	13.1	13.4
不満足	2.7	1.9	2.4

8-2 学習時間アンケート

【授業に臨むにあたって、一日あたりの予習・復習を行ってきたか。】

	2022 前期 (%)	2022 後期 (%)	2023 前期 (%)
3 時間以上	1.1	1.0	1.0
1 時間以上 3 時間未満	7.1	8.4	6.4
30 分以上 1 時間未満	31.1	33.1	28.5
30 分未満	60.8	57.5	64.2

8-3 就職支援アンケート

【就職活動時期アンケート】

令和 3 年度	人数	割合	令和 4 年度	人数	割合
2020 年 9 月以前	10	14.9%	2021 年 9 月以前	6	8.1%
2020 年 10 月～12 月	11	16.4%	2021 年 10 月～12 月	6	8.1%
2021 年 1 月～3 月	21	31.3%	2021 年 1 月～3 月	19	25.7%
2021 年 4 月～7 月	9	13.4%	2022 年 4 月～7 月	25	33.8%
2021 年 8 月～12 月	6	9.0%	2022 年 8 月～12 月	15	20.3%
無回答	10	14.9%	無回答	3	4.1%
合計	67	100.0%	合計	74	100.0%

8-4 学生満足度調査アンケート

【回答率】

所属学部・学科	卒業生数	回答者数	回答率 (%)
経済学部・現代経済学科	41	40	97.6
経済学部・ビジネス戦略学科 ビジネス戦略コース	20	20	100.0
経済学部・ビジネス戦略学科 スポーツマネジメントコース	114	106	93.0
経済学部・ビジネス戦略学科 知財開発コース	12	12	100.0

福祉情報学部 人間コミュニケーション学科	26	25	96.2
全体	210	203	96.7

【周南公立大学の教育サービス全般について】

所属学部・学科	満足 (%)	どちらかといえ ば満足 (%)	どちらかといえ ば不満足 (%)	不満足 (%)
経済学部・現代経済学科	50.0	40.0	5.0	5.0
経済学部・ビジネス戦略学科 ビジネス戦略コース	41.7	50.0	8.3	0.0
経済学部・ビジネス戦略学科 スポーツマネジメントコース	43.1	50.0	3.9	2.9
経済学部・ビジネス戦略学科 知財開発コース	58.3	33.3	8.3	0
福祉情報学部 人間コミュニケーション学科	36.0	64.0	0.0	0.0
全体	44.3	48.8	4.4	2.5

【周南公立大学での学びについて】

所属学部・学科	満足 (%)	どちらかといえ ば満足 (%)	どちらかといえ ば不満足 (%)	不満足 (%)
経済学部・現代経済学科	52.5	37.5	7.5	2.5
経済学部・ビジネス戦略学科 ビジネス戦略コース	37.5	54.2	4.2	4.2
経済学部・ビジネス戦略学科 スポーツマネジメントコース	43.1	52.0	2.9	2.0
経済学部・ビジネス戦略学科 知財開発コース	50.0	33.3	16.7	0.0
福祉情報学部 人間コミュニケーション学科	40.0	60.0	0.0	0.0
全体	44.3	49.3	4.4	2.0

【周南公立大学の教員による指導について】

所属学部・学科	満足 (%)	どちらかといえ ば満足 (%)	どちらかといえ ば不満足 (%)	不満足 (%)
経済学部・現代経済学科	55.0	35.0	10.0	0.0
経済学部・ビジネス戦略学科 ビジネス戦略コース	50.0	37.5	12.5	0.0
経済学部・ビジネス戦略学科 スポーツマネジメントコース	42.2	47.1	5.9	5.9
経済学部・ビジネス戦略学科 知財開発コース	58.3	41.7	0.0	0.0
福祉情報学部 人間コミュニケーション学科	44.0	52.0	4.0	0.0
全体	46.3	43.8	6.9	3.0

【周南公立大学の教務・学生支援について】

所属学部・学科	満足 (%)	どちらかといえ ば満足 (%)	どちらかといえ ば不満足 (%)	不満足 (%)
経済学部・現代経済学科	52.5	30.0	10.0	7.5
経済学部・ビジネス戦略学科 ビジネス戦略コース	58.3	33.3	4.2	4.2
経済学部・ビジネス戦略学科 スポーツマネジメントコース	57.8	35.3	4.9	2.0
経済学部・ビジネス戦略学科 知財開発コース	58.3	33.3	8.3	0.0
福祉情報学部 人間コミュニケーション学科	36.0	52.0	12.0	0.0
全体	54.2	36.0	6.9	3.0

【周南公立大学の進路支援について】

所属学部・学科	満足 (%)	どちらかといえ ば満足 (%)	どちらかといえ ば不満足 (%)	不満足 (%)
経済学部・現代経済学科	47.5	32.5	12.5	7.5
経済学部・ビジネス戦略学科	58.3	33.3	4.2	4.2

ビジネス戦略コース				
経済学部・ビジネス戦略学科 スポーツマネジメントコース	50.0	37.3	9.8	2.9
経済学部・ビジネス戦略学科 知財開発コース	66.7	16.7	16.7	0.0
福祉情報学部 人間コミュニケーション学科	36.0	56.0	8.0	0.0
全体	49.8	36.9	9.9	3.4

9. 教育環境

9-1 図書館

	R2 年度	R3 年度	R4 年度
蔵書数	198,012	199,830	201,641
貸出冊数	1,350	1,348	2,827
入館者数	5,934	6,305	15,563

9-2 施設一覧

区分		面積 (㎡)	
周南市	学園台 キャンパス	本館	4,357.57
		S1 号館	6,641.32
		4 号館	2,652.29
		5 号館	1,228.59
		6 号館	352.00
		8 号館	1,505.82
		10 号館	706.10
		11 号館	4,351.81
		記念会館	2,183.21
		図書館	2,262.00
		人工芝グラウンド テニスコート アーチェリー場	14,850.00
	孝田町 キャンパス	第二記念館	2,409.90
		総合グラウンド	23,999.00
	須々万 キャンパス	雨天練習場	635.39
		野球場	35,499.54

■面積

- ・校地 161,606 ㎡ (設置基準：19,200 ㎡)
- ・校舎 24,058 ㎡ (設置基準：14,635 ㎡)